

3M™ Chirurgické náplasti a krytí

Průvodce nabídkou chirurgických náplastí předního výrobce adhezivních technologií.

Efektivita používání chirurgických náplastí 3M™ se zakládá na renomé důvěry, spolehlivosti a kvality a je podporována vzdělávacími službami, profesní a technickou podporou a stále se rozvíjejícím výzkumem.



Nedostižný výkon nehledejte jinde.

Důvěryhodnost, spolehlivost a kvalita, které očekáváte
od společnosti 3M.

3M

3M Česko, spol. s r.o.
V Parku 2343/24
148 00 Praha 4
www.3m.cz/zdravotnictvi

3M, Blenderm, Durapore, Medipore, Microfoam,
Micropore a Transpore jsou registrované obchodní
značky společnosti 3M.

1312-101-CZ BW/Graphix

3M

Obsah

Důvěryhodnost, spolehlivost a kvalita, které očekáváte od 3M.

Po více než 40 let společnost 3M Health Care poskytuje to nejlepší v péči o kůži. Společně s naší kompletní řadou chirurgických náplastí a programy podpory znovu zavádíme standardy v péči o pokožku pro 21. století a poskytujeme Vám spolehlivost a kvalitu, které očekáváte.

Hledáte-li nedostížitelný výkon, neřekněte se jinam, ale na chirurgické náplastí společnosti 3M™.

Naše výrobky jsou bezpečné:

- Náplastové testy rizika dráždění lidské pokožky
- Náplastové testy rizika poškození lidské pokožky
- Rozsáhlé testy na dobrovolnících
- Vyhodnocení výrobků v klinickém prostředí

Adheziva 3M™ senzitivní na tlak

Adheziva na všech chirurgických náplastech 3M™ jsou:

- Hypoalergenní
- Bezlatexová
- Senzitivní na tlak (přilnou pod působením tlaku prstu nebo dlaně)
- Navržena jako nejšetrnější a přitom poskytující požadovaný výkon

Adheze pásky se obecně zvyšuje v závislosti na čase. Nejrychlejší nárůst je v prvních 24 hodinách.



Tuto brožuru a vzdělávací materiály používejte jako vodítko při výběru náplastových výrobků pro Vaše účely: bezpečné, účinné zajištění pomůcek a obvazů, s minimálním rizikem poškození pokožky.

	Druhy chirurgických náplastí 3M™	4
	3M™ Transpore™ bílá obvazová páska (perforovaná)	5
	3M™ Medipore™ chirurgická páska z měkké látky	6
	3M™ Medipore™ H chirurgická páska z měkké látky	7
	3M™ Micropore™ chirurgická páska papírová	8
	3M™ Transpore™ chirurgická páska perforovaná plastická	9
	3M™ Durapore™ chirurgická páska hedvábná	10
	3M™ Látková adhezivní páska	11
	3M™ Microfoam™ chirurgická páska	12
	3M™ Blenderm™ chirurgická páska (plastická)	13
	3M™ Tegaderm™ + polštářek	14
	3M™ Medipore™ + polštářek	15
	3M™ Steri-Strip™	16
	Informační souhrn	18
	Úvahy pro volbu náplastí pro zajištění katétru nebo obvazu	20
	Přehled chirurgických pásek 3M™	21
	Chirurgické pásky 3M™	22
	Aplikace pásky	23
	Odstranění pásky nebo krytí	24
	Techniky aplikace: zajištění hadiček	25
	Techniky aplikace: zajištění obvazu	28
	Snížení rizika povrchového poškození pokožky	29
	Obvyklé problémy při aplikaci pásky	31
	Chirurgické pásky společnosti 3M™	32
	Poznámky	33
	Vzorkovník chirurgických pásek 3M™	34

Jak rozlišovat chirurgické náplasti 3M™

Všechny chirurgické náplasti společnosti 3M mají na sobě adheziva, která jsou hypoalergenní a bezlatexová. Tato tabulka popisuje jejich vlastnosti ve vzájemném srovnání.

Vlastnosti	3M™ Transpore™ bílá páska	3M™ Medipore™ páska	3M™ Medipore™ H páska	3M™ Micropore™ páska	3M™ Transpore™ páska
Obecná kategorie	směs	měkká látka	měkká látka	papírová	děrovaný plastik
Podklad	polyester-umělé hedvábí	polyester	polyester	netkané	průhledná polyethylene
Adheze – úvodní*	suchý – vysoká vlhký – střední	suchý – střední vlhký – střední	suchý – vysoká vlhký – střední	suchý – nízká vlhký – vysoká	suchý – vysoká vlhký – střední
Adheze po – 48 hod*	střední	vysoká	velmi vysoká	střední	střední
Přizpůsobitelnost	střední	vysoká	vysoká	střední	střední
Roztažení	diagonální	příčné & diagonální	příčné & diagonální	diagonální	střední, více se roztahuje V úzkých prouzcích
Propustnost MVTR – míra propustnosti vysoká vlhkých výparů a pórovitost	vysoká	vysoká	vysoká	velmi vysoká	nízká
Dělení	snadné, v obou směrech	snadné v děrování, ne po délce	snadné v děrování, ne po délce	snadné	velmi snadné, v obou směrech
Voděodolnost	voděodolná	voděodolná	voděodolná	není	voděodolná
Šetřnost vůči kůži Opakovaný tejping na dospělém pacientovi	šetřná	méně šetřná	velmi šetřná	velmi šetřná	méně šetřná
Zbytky Závisejí na délce opotřebení, teplotě, vlastnostech povrchu (zvýšuje se s mastnotou, plastickými hadičkami)	malé množství	žádné – malé množství	žádné – malé množství	malé množství	střední množství
Použitelnost	3 roky	3 roky	3 roky	5 let	3 roky

Vlastnosti	3M™ Durapore™ páska	3M™ Látková adhezivní páska	3M™ Microfoam™ páska	3M™ Blenderm™ páska
Obecná kategorie	“hedvábí”	látka	pěnová/elastická	plastik
Struktura	acetátový taft	tkaná bavlna	lehčené PVC	průhledný polyethylen
Adheze – úvodní*	suchý – vysoká vlhký – vysoká	suchý – velmi vysoká vlhký – vysoká	suchý – nízká vlhký – nízká	suchý – střední vlhký – nízká
Adheze – po 48 hod*	velmi vysoká	vysoká	střední	nízká
Přizpůsobitelnost	střední	střední	vysoká	vysoká
Roztažení	diagonální	diagonální	příčné, podélné & diagonální	střední ve všech směrech
Propustnost MVTR – míra propustnosti vysoká vlhkých výparů a pórovitost	nízká	vysoká	žádná	žádná
Dělení	snadné, v obou směrech	snadné, v obou směrech	snadné	snadné, ale okraj je nabrání
Voděodolnost	voděodolná	není	voděodolná	voděodolná
Šetřnost vůči kůži Opakovaný tejping na dospělém pacientovi	méně šetřná	méně šetřná	šetřná	méně šetřná
Zbytky Závisejí na délce opotřebení, teplotě, vlastnostech povrchu (zvýšuje se s mastnotou, plastickými hadičkami)	žádné – malé množství	malé množství	malé množství	žádné – malé množství
Použitelnost	5 let	2 roky	3 roky	5 let

* Viz diagramy adheze

3M™ Transpore™ bílá obvazová páska

Šetrná páska se silnou adhezí a snadno dělitelná v obou směrech, pro obvazové aplikace.



Obvaz incize hrudníku



Obvaz abdominální incize



Prstová dlaha

Vlastnosti a výhody

- Šetrně přilne k pokožce
- Snadné, přímé obousměrné dělení
- Dobrá úvodní i dlouhodobá (72 hodin) adheze
- Dobře drží na suché i vlhké pokožce
- Dobře lepí sama k sobě (vrstvení)
- Snadná manipulace v rukavicích
- Minimální odlepování okraje při tření
- Prodyšná k udržení integrity pokožky
- Hypoalergenní a bezlatexová
- Odolná proti vodě

Doporučené aplikace

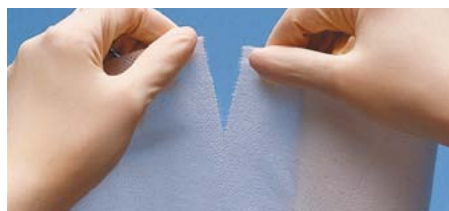
- Zajištění obvazů na suché i vlhké pokožce
- Tejpování křehké, rizikové pokožky
- Opakované tejpování
- Fixace hadiček a zařízení
- Pro individuální upravení šíře pásky

Informace pro objednání

Katalogové číslo	Velikost	Role/Krabička	Krabička/Bedna
1534-0	1,25 cm x 9,14 m	24	10
1534-1	2,5 cm x 9,14 m	12	10
1534-2	5,0 cm x 9,14 m	6	10
1534-3	7,5 cm x 9,14 m	4	10

3M™ Medipore™ chirurgická páska z měkké látky

Výrobky s měkkou, šetrnou, pohodlnou náplastí a předem připraveným polštářkem se snadno používají a aplikují.



Perforovaná, snadno dělitelná



Epidurální katétr



Pomocný obvaz abscesu



Vlastnosti a výhody

- Snadno dělitelné děrované role
- Šetrná, prodyšná, k udržení integrity pokožky
- Vynikající flexibilita v příčném a diagonálním směru
- Snadná manipulace – bez zvlhčení nebo slepování
- Bez papírového podložení na páskách v roli
- Hypoalergenní a bezlatexová
- Odolná proti vodě

Doporučené aplikace

- Zajištění obvazů a vaků umělých vývodů / stomií na křehké pokožce
- Opakované tejpování
- Připevnění pooperačních obvazů
- Sekundární krytí
- Zajištění míst, ve kterých může docházet k pnutí pokožky (např. edémy, zduření, hematomy a pohyby)

Informace pro objednání

Katalogové číslo	Rozměr	Role/Krabiče	Krabiče/Bedna
2961	2,5 cm x 9,14 m	24	1
2962	5,0 cm x 9,14 m	12	1
2963	7,5 cm x 9,14 m	12	1
2964	10 cm x 9,14 m	12	1
2966	15 cm x 9,14 m	12	1
2968	20 cm x 9,14 m	6	1

3M™ Medipore™ H chirurgická páska z měkké látky

Stejná měkká, přizpůsobivá páska jako standardní páska Medipore™, ale ještě šetrnější a se silnější adhezí pro náročnější aplikace.



Obvaz bunionektomie



Obvaz kříže



Obvaz kyčle



Vlastnosti a výhody

Stejně vlastnosti a výhody jako u 3M™ Medipore™ pásky a navíc:

- Šetrnější
- Vyšší adheze
- Prodyšnější
- Odolná proti vodě

Doporučené aplikace

- Opakované tejpování
- Zajištění míst, ve kterých může docházet k pnutí pokožky (např. edémy, zduření, hematomy a pohyby)

Informace pro objednání

Katalogové číslo	Rozměr	Role/Krabiče	Krabiče/Bedna
2861	2,5 cm x 9,14 m	24	1
2862	5,0 cm x 9,14 m	12	1
2863	7,5 cm x 9,14 m	12	1
2864	10 cm x 9,14 m	12	1
2866	15 cm x 9,14 m	12	1
2868	20 cm x 9,14 m	6	1

3M™ Micropore™ chirurgická páska

Vysoce univerzální a šetrná papírová náplast.



Jackson-Pratt a katétrý



Vak stomie



Fixace primárního krytí



Vlastnosti a výhody

- Šetrně přilne k pokožce
- Porézní
- Vysoce prodyšná, k udržení integrity pokožky
- Dobře drží na vlhké pokožce
- Přizpůsobivá
- Hypoalergenní a bezlatexová

Doporučené aplikace

- Zajištění malých až středních obvazů, obzvláště na vlhké pokožce
- Zajištění katétrů
- Zajištění vaků umělých vývodů / stomií
- Tejpování křehké, riziku vystavené pokožky
- Opakované tejpování

Informace pro objednání

	Katalogové číslo	Rozměr	Role/Krabice	Krabice/Bedna
Standard	1530-0	1,25 cm x 9,14 m	24	10
	1530-1	2,5 cm x 9,14 m	12	10
	1530-2	5,0 cm x 9,14 m	6	10
	1530-3	7,5 cm x 9,14 m	4	10
Tělový	1533-0	1,25 cm x 9,14 m	24	10
	1533-1	2,5 cm x 9,14 m	12	10
	1533-2	5,0 cm x 9,14 m	6	10
Sada zásobníku	1535-0	1,25 cm x 9,14 m	24	10
	1535-1	2,5 cm x 9,14 m	12	10
	1535-2	5,0 cm x 9,14 m	6	10
	1535-3	7,5 cm x 9,14 m	4	10

3M™ Transpore™ chirurgická páska

Průhledná, perforovaná plastická páska, která se snadno dělí a spolehlivě fixuje.



Snadno dělitelná, dokonce i v rukavicích



Zajištění hadičky IV katétru



Fixace primárního krytí



Vlastnosti a výhody

- Snadné, přímé, obousměrné dělení
- Umožňuje přizpůsobit šířku pásky různým obvazům a přístrojům
- Porézní
- Snadná manipulace v rukavicích
- Dobrá adheze k pokožce a hadičkám
- Průhledná
- Hypoalergenní a bezlatexová
- Odolná proti vodě

Doporučené aplikace

- Zajištění hadiček a přístrojů (např. katétrů, hadičky IV)
- Upevnění objemných obvazů
- Když musí být přizpůsobena šířka pásky

Informace pro objednání

	Katalogové číslo	Rozměr	Role/Krabice	Krabice/Bedna
	1527-0	1,25 cm x 9,14 m	24	10
	1527-1	2,5 cm x 9,14 m	12	10
	1527-2	5,0 cm x 9,14 m	6	10
	1527-3	7,5 cm x 9,14 m	4	10

3M™ Durapore™ chirurgická páska

Páska z hedvábní podobné tkaniny se silnou adhezí, která vás nezklame ani ve vlhkém prostředí.



Katétry



Dlaha předloktí



Motýlková dlaha



Vlastnosti a výhody

- Vysoká pevnost
- Dobře přilne k suché i vlhké pokožce
- Přizpůsobivá
- Snadné obousměrné dělení
- Univerzální
- Hypoalergenní a bezlatexová
- Odolná proti vodě

Doporučené aplikace

- Zajištění hadiček a pomůcek
- Připevnění objemných obvazů
- Znehybnění prstů
- Fixační prstové dlahy

Informace pro objednání

Katalogové číslo	Rozměr	Role/Krabice	Krabice/Bedna
1538-0	1,25 cm x 9,14 m	24	10
1538-1	2,5 cm x 9,14 m	12	10
1538-2	5,0 cm x 9,14 m	6	10
1538-3	7,5 cm x 9,14 m	4	10

3M™ Látková adhezivní páska

Silná, snadno dělitelná náplast k zajištění lékařských pomůcek a pro podporu lehkých dlah nebo fixace.



Sonda NG



Kanyla ET



Znehybnění



Vlastnosti a výhody

- Silné podložení
- Vysoká úvodní adheze
- Úsporná a snadno použitelná
- Beze zbytků po odstranění
- Dobré opakované přilepení
- Snadno se dělí, příčně i podélně
- Hypoalergenní a bezlatexová

Doporučené aplikace

- Zajišťování hadiček
- Polohování částí těla
- Znehybnění prstů
- Fixace prstových dlah

Informace pro objednání

Katalogové číslo	Rozměr	Role/Krabice	Krabice/Bedna
2950-0	1,25 cm x 9,14 m	24	10
2950-1	2,5 cm x 9,14 m	12	10
2950-2	5,0 cm x 9,14 m	6	10
2950-3	7,5 cm x 9,14 m	4	10

3M™ Microfoam™ chirurgická páska

Vysoce přizpůsobivá, elastická pěnová páska, která pruží při použití k podložení nebo zajištění obvazů v náročných oblastech.



Převaz kyčelního kloubu



Obvaz ramene



Ošetření mastektomie



Vlastnosti a výhody

- Pruží ve více směrech, k ošetření oteklých zranění a zvýšenému pohodlí
- Dobře se přizpůsobuje tahu / tlaku
- Šetrná, zajišťuje adhezi v plochách s nepravidelnými obrysy
- Odolná proti vodě
- Hypoalergenní a bezlatexová

Doporučené aplikace

- Zajišťuje obvazy v místech pohybu, jako například přes klouby a jiné namáhané plochy
- Zajišťuje kompresivní obvazy jako pomoc při zastavování krvácení nebo omezení edémů (např. kardiovaskulární/angio oblasti, biopsie prsů, ortopedické a abdominální chirurgické obvazy)
- Podle potřeby zajišťuje vypodložení

Tak jako u všech pásek, chirurgická páska 3M™ Microfoam™ by neměla být aplikována pod tahem přes nekrytou pokožku. Chirurgická páska Microfoam™ smí být natažena přes obvazy nebo bandáže k zajištění stlačení. Informace ke správnému použití jsou uvedeny na straně 23.

Informace pro objednání

Katalogové číslo	Rozeř	Role/Krabiice	Krabiice/Bedna
1528-1	2,5 cm x 5 m*	24	6
1528-2	5,0 cm x 5 m*	6	6
1528-3	7,5 cm x 5 m*	4	6
1528-4	10,1 cm x 5 m*	3	6

* V nataženém stavu

3M™ Blenderm™ chirurgická páska

Okluzivní, průhledná plastická páska chránící před tekutinami z vnějšku a znečištěním.



Okluzivní krytí



Alergologické testy



Vlastnosti a výhody

- Průhledná
- Voděodolná ochrana
- Pružná
- Hypoalergenní a bezlatexová

Doporučené aplikace

- Obvazy chránící před vnější vlhkostí, kapalinami a znečištěním
- Posiluje pronikání medikace / kožních testů
- Dermatologické náplastové testy

Informace pro objednání

Katalogové číslo	Rozeř	Role/Krabiice	Krabiice/Bedna
1525-0	1,25 cm x 4,72 m	24	10
1525-1	2,5 cm x 4,72 m	12	10
1525-2	5,0 cm x 4,72 m	6	10

3M™ Tegaderm™ + polštářek

Průhledné tenké krytí s absorpčním polštářkem.



Obvaz po chirurgickém zákroku



Obvaz po chirurgickém zákroku



Vlastnosti a výhody

- Voděodolné krytí umožňuje pacientovi sprchování
- Bakteriální a virová ochrana zmenšuje riziko infekce
- Nákladově efektivní

Doporučené aplikace

- Chirurgické rány
- Malé incise a excize
- Tržná poranění a odřenin
- Povrchové a lehké popáleniny
- Lehce až středně secernující rány
- Krycí obvazy

Informace pro objednání

Katalogové číslo	Rozměr	Polštářek	Ks/Krabice	Kód NHS	Kód PIP
3582	5 x 7 cm	2,5 x 4 cm	50	ELW005	312-6083
3586	9 x 10 cm	4,5 x 6 cm	25	ELW006	312-6075
3589	9 x 15 cm	4,5 x 10 cm	25	ELW007	312-6067
3590	9 x 20 cm	4,5 x 15 cm	25	ELW008	312-6059
3591	9 x 25 cm	4,5 x 20 cm	25	ELW009	312-6042
3593	9 x 35 cm	4,5 x 30 cm	25	ELW010	312-6026

3M™ Medipore™ + polštářek

Adhezivní krytí z měkké tkaniny.



Krytí chirurgických ran



Sterilní obvaz při první pomoci



Vlastnosti a výhody

- Absorpční nepřilnavý polštářek
- Zaoblené rohy omezují odlepování okrajů
- Univerzální použití
- Sterilní převaz rány

Doporučené aplikace

- Chirurgické zákroky
- Povrchové a lehké popáleniny
- Lehce až středně secernující rány
- Jako fixace pro hadičky a pomůcky
- Akutní poranění

Informace pro objednání

Katalogové číslo	Rozměr	Polštářek	Ks/Krabice	Kód NHS	Kód PIP
3562E	5 x 7,2 cm	2,8 x 3,8 cm	50	EIJ038	283-5874
3566E	10 x 10 cm	5 x 5,5 cm	25	EIJ039	283-5866
3569E	10 x 15 cm	5 x 10,5 cm	25	EIJ040	283-5858
3570E	10 x 20 cm	5 x 15,5 cm	25	EIJ041	283-5841
3571E	10 x 25 cm	5 x 20,5 cm	25	EIJ042	283-5833
3573E	10 x 35 cm	5 x 30,4 cm	25	EIJ043	283-5825

3M™ Steri-Strip™

Klinicky ověřené, Steri-Strip náplastové stehy poskytují rychlé a účinné uzavření rány.



Uzavření rány při nízkém pnutí



Systém uzavření rány



Vlastnosti a výhody

- Hypoalergenní adhezivum – šetrná vůči pokožce
- Atraumatická aplikace – rychlé a snadné použití a pro pacienta pohodlné (1,5)*
- Vynikající kosmetické výsledky – zamezuje vzniku jizvy po vpichu nebo zkrabacení (4,5)*
- Lepší hojení – vyšší pevnost spojení v místě poranění vůči pnutí (3,5)*
- Rezistence vůči infekci – nižší výskyt než u šitých nebo sepnutých (staplerem) poranění (1,2)*
- Různé rozměry – pro ošetření většiny poranění

Doporučené aplikace

- Poskytuje zajištění sutury při brzkém odstranění stehů nebo svorek. Vhodné pro málo pnuoucí poranění.

Používá se

- V pohotovostní službě
- Na operačních sálech
- Na ambulancích a poliklinikách
- V 1-denních chirurgických centrech

Informace pro objednání

Katalogové číslo	Rozměr	Proužky/Obálka	Obálky/Krabice	Krabice/Bedna
3M™ Steri-Strip™ Náplastové stehy (zesílené)				
R1540	3 mm x 75 mm	5	50	4
R1541	6 mm x 75 mm	3	50	4
R1542	6 mm x 38 mm	6	50	4
R1546	6 mm x 100 mm	10	50	4
R1547	12 mm x 100 mm	6	50	4
R1548	25 mm x 125 mm	4	25	4
R1549	12 mm x 50 mm	6	50	4

3M™ Steri-Strip™ Elastické náplastové stehy

4540	3 mm x 75 mm	5	50	4
4541	6 mm x 75 mm	3	50	4
4542	6 mm x 38 mm	6	50	4
4546	6 mm x 100 mm	10	50	4
4547	12 mm x 100 mm	6	50	4
4548	25 mm x 125 mm	4	25	4
4549	12 mm x 50 mm	6	50	4

3M™ Steri-Strip™ Systém náplastových stehů

8512	60 mm x 47 mm	1	25	4
8514	60 mm x 47 mm	3	25	4

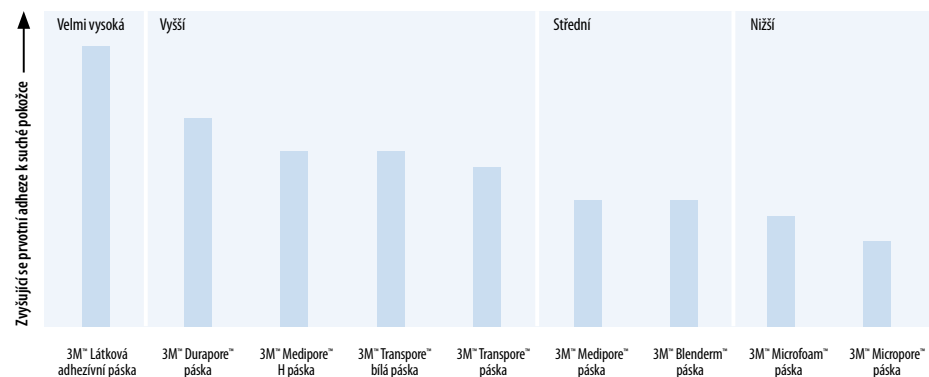
3M™ Steri-Strip™ Blendtone

B 1550	3 mm x 75 mm	1	50	3
B 1551	6 mm x 75 mm	1	50	3
B 1553	6 mm x 100 mm	1	50	10
B 1557	12 mm x 100 mm	1	50	6
B 1559	12 mm x 50 mm	1	50	6

* Datový soubor u 3M.

Informační souhrn

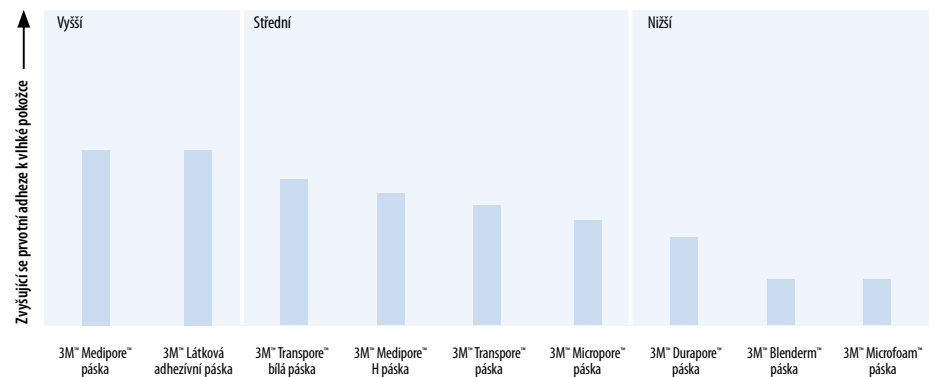
Průměrné úvodní přilnutí pásky k suché pokožce*



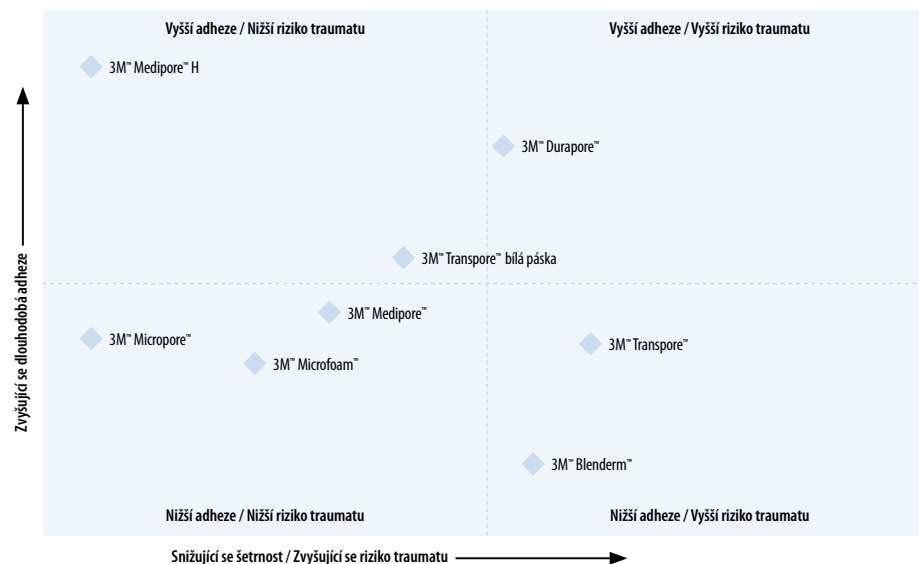
Průměrné dlouhodobé přilnutí k suché pokožce (72 hod)*



Průměrné úvodní přilnutí k vlhké pokožce*



Vztah mezi adhezí a rizikem traumatu pokožky*



* Datový soubor u 3M.

3M, Blenderm, Durapore, Medipore, Microfoam, Micropore a Transpore jsou obchodní značky 3M. V Evropě použity v rámci licence.
* Datový soubor u 3M.

Úvahy pro volbu náplasti pro zajištění katétru nebo obvazu

I. Význam katétru nebo obvazu

- Čím důležitější hadička / obvaz je, tím větší adheze je požadována.
- Síla adheze a podložení může být důležitější než šetrnost připevnění.
- Šetrné náplasti s větší adhezí mohou být použity bez zvýšení rizika traumatu pokožky, při správném aplikování a odstranění.
- Některé náplasti jsou méně šetrné (např. 3M™ Durapore™ páska a 3M™ adhezivní páska z měkké látky) ale používají se pro:
 - vysokou úvodní adhezi
 - kvalitní dlouhodobou adhezí
 - kvalitu nosného materiálu

II. Vlastnosti povrchu

Pokožka <ul style="list-style-type: none"> • Suchá • Vlhká • Potivá • Mokrá: sekrece, netěsné hadičky • Mokvající • Macerovaná • Mastná • Ochlupená • Edematická • Nedočtená vs. postižená integrita pokožky • Elastická vs. nepružná • Křehká pokožka (starší pacienti, velmi mladí pacienti) 	Pokožka <ul style="list-style-type: none"> • “Ohrožená” (např. pacient léčen kortikosteroidy ovlivňujícími nervový systém) • Napínaná 	Přístroj <ul style="list-style-type: none"> • Rozměr • Váha • Materiál: kov, plastik, ostatní
	Obvaz <ul style="list-style-type: none"> • Materiál • Váha • Přízpusobivost 	Hadičky <ul style="list-style-type: none"> • Průměr: malý, velký • Textura: hladká, žebrovaná • Materiál: PVC, silikon, ostatní • Váha • Délka • Riziko repositione, vytažení • Jiná podpora (např. stehy, tunel)

- Těžké hadičky vyžadují větší adhezi.
- Objemnější obvazy vyžadují větší přízpusobivost a mohou vyžadovat větší adhezi.

III. Úroveň aktivity pacienta

Čím je pacient aktivnější, tím lepší adheze je vyžadována.

IV. Riziko otoku – edému nebo pnutí povrchu pokožky

Riziko poškození pokožky může být sníženo pomocí pásek, které se při pohybu natáhnou.

V. Předpokládaná doba nošení

Přilnutí pásky se po aplikaci rozvíjí. Okluzní plastické pásky podporují vznik vlhkosti. Nejlépe jsou použity krátkodobě, protože se adheze časem snižuje. Pro dlouhodobé nošení by měly být použity prodyšné pásky.

VI. Anamnéza a aktuální zdravotní stav

(např. alergie / přecitlivělost na některé chemické látky, léky, změna zdravotního stavu)

Přehled chirurgických pásek 3M™

	Nižší adheze	Střední adheze	Vyšší adheze	Velmi vysoká adheze
Suchá pokožka	Microfoam	Medipore	Durapore	Látková adhezivní
	Micropore	Blenderm	Medipore H	
			Transpore bílá	
Vlhká pokožka	Durapore	Transpore bílá	Látková adhezivní	
	Blenderm	Medipore H	Micropore	
	Microfoam	Transpore		
		Medipore		

Klíč

Italika:

Elastické pásky

Velmi šetrné pásky

Šetrné pásky

3M, Blenderm, Durapore, Medipore, Microfoam, Micropore a Transpore jsou obchodní známky spol. 3M.

Chirurgické pásky 3M™

Tabulka A

Když potřebujete pásku, která se natáhne (např. očekáváte edém, zduření nebo pohyb)

	Nižší adheze	Střední adheze	Vyšší adheze	Velmi vysoká adheze
Suchá pokožka	Microfoam	Medipore	Medipore H	
Vlhká pokožka	Microfoam	Medipore H		
		Medipore		

Tabulka B

Standardní fixace

	Nižší adheze	Střední adheze	Vyšší adheze	Velmi vysoká adheze
Suchá pokožka	Micropore	Blenderm	Durapore Transpore bílá Transpore	Látková adhezivní
Vlhká pokožka	Durapore Blenderm	Transpore bílá Transpore	Micropore Cloth Adhesive	

"Elastické" pásky jako například 3M™ Medipore™, 3M™ Medipore™ H a 3M™ Microfoam™ mohou být také použity pro běžné lepení (viz Tabulka A).

Tabulka C

Vysoce riziková nebo choulostivá pokožka

	Nižší adheze	Střední adheze	Vyšší adheze	Velmi vysoká adheze
Suchá pokožka	Microfoam Micropore	Medipore	Medipore H Transpore bílá	
Vlhká pokožka	Microfoam	Transpore bílá Medipore H Medipore	Micropore	

Pro velmi důležité katetry / obvazy může být spolehlivost adheze a materiálu důležitější než šetrnost. (Viz str. 29 – 30, kde jsou uvedeny způsoby snížení rizika povrchového poškození pokožky.)

Klíč

Italika: Elastické pásky

Velmi šetrné pásky

Šetrné pásky

3M, Blenderm, Durapore, Medipore, Microfoam, Micropore a Transpore jsou obchodní známky spol. 3M.

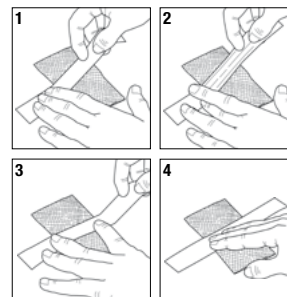
Aplikace pásky

1. Vyberte si správnou velikost a typ pásky pro konkrétní aplikaci.
2. Pokud je to nutné, zbavte pokožku ochlupení.
3. Naneste 3M™ Cavilon™ k ochraně rizikové a citlivé pokožky. Až řádně oschne, může se přes ní aplikovat páska.
4. Adheziva se dotýkejte jen minimálně.
5. Aplikujte nenapnutou pásku na čistou suchou pokožku.
6. Uhladte pásku na místo, šetrným tlakem. Dbejte, aby byla nanesena stejnoměrně a bez pokrčení. Nikdy neomotávejte končetinu páskou kolem dokola – mohlo by dojít k zaškrcení.
7. Pásku lehkým tlakem uhladte, aby dobře držela.



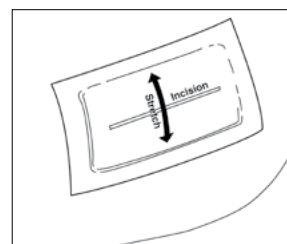
A. Obecné tejpování

Aplikujte pásku bez napnutí, šetrně ale pevně uhladte povrch, aby byla adheze co největší. Páska by měla přesahovat nejméně jednu polovinu palce za obvas. Při aplikování za pásku netahejte. Jestliže dojde k otoku, pásku uvolněte a znovu připevněte, nebo vyměňte, abyste nežádoucí pnutí odstranili.



B. Když je zapotřebí komprese

1. Umístěte první část pásky bez napnutí na pokožku na jedné straně obvodu, se šetrným tlakem směrem dolů.
2. Jednou rukou zajistěte pásku na jednom okraji obvodu, přičemž mírně natáhněte vedlejší část pásky přes obvas.
3. Zajistěte pásku na opačném okraji obvodu.
4. Přitlačte zbývající část pásky na pokožku, bez napnutí. Tlak by měl pocházet z více vrstev obvazového materiálu, nikoliv z nadměrného napnutí pásky. Zduření pokožky pod páskou může mít za následek tvorbu puchýřů a mělo by být co nejdříve ošetřeno.



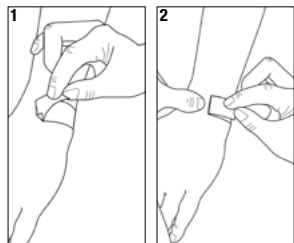
C. Když se očekává otok

K zajištění obvodu nebo hadičky použijte pásku, která pruží. Pěnové pásky se obecně roztahují ve všech směrech. Pásky z netkané měkké látky, jako například chirurgická páska 3M™ Medipore™ z měkké látky, se roztahují v příčném směru a pod úhlem. Směr roztážení by měl být vzat v úvahu při zajištění obvodu nebo hadičky v oblasti s vysokým rizikem vzniku edému, tvorby nebo přemístění hematomu. Zdá se, že aplikace pásky z měkké látky rovnoběžně s řezem je spojeno s méně případy poranění z napnutí pokožky, než při tejpování kolmo k řezu.

Odstranění pásky nebo krytí

Korektní odstranění pásky je velmi důležité pro snížení rizika traumatických poranění pokožky.

A. Páska



1. Uvolněte okraje pásky. Pokud je to nutné, použijte malý kousek pásky přes roh okraje pásky pro uvolnění.
2. Zafixujte pokožku jedním prstem. Odstraňte pásku “nízko a pomalu” překlopením o 180° ve směru růstu ochlupení, blízko povrchu pokožky a táhněte zpět přes sebe. Odstranění pásky v ostrém úhlu bude pokožku táhnout a zvýší riziko mechanického poškození. Při odstranění pásky pokračujte s podporou nově obnažené pokožky druhou rukou.
3. U pásky, která je pevně přilepena k pokožce nebo ochlupení, můžete uvážit použití zdravotnického ředidla adheziva, nebo navlhčení ke změkčení adheziva podél linie odlepení (okraj odlepení).

B. 3M™ Tegaderm™ filmové krytí



Metoda natažení – “stretch metoda”

- Uchopte jeden okraj, nebo zachyťte “roh” obvazu 3M™ Tegaderm™ kouskem pásky.
- Opatrně nadzdvihněte okraj.
- Druhou rukou položte prsty přes obvaz, pro podporu pokožky.
- Opatrně natáhněte obvaz Tegaderm™ rovně a rovnoběžně s pokožkou. Tím se uvolní adheze obvazu k pokožce. Jak se obvaz 3M™ Tegaderm™ uvolní, můžete buď (1) střídavě obvaz natáhnout a uvolnit, nebo (2) “přejít” prsty pod obvazem, aby zůstal natažený. U obou způsobů jedna ruka stále podepírá pokožku dosud krytou filmem 3M™ Tegaderm™.

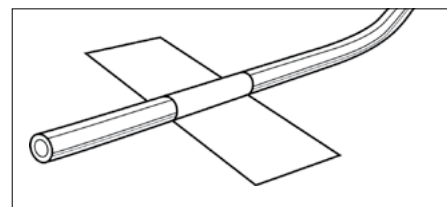


Metoda tejpování

- Tento postup se podobá metodě popsané výše pro odstranění proužků pásky.
- Zafixujte pokožku vedle filmu 3M™ Tegaderm™.
 - Druhou rukou uchopte okraj obvazu.
 - Pomalu odloupněte obvaz zpět přes sebe, “nízko a pomalu,” ve směru růstu ochlupení.

Při odstraňování obvazu v ostrém úhlu bude na pokožku působit větší tah a zvýší riziko mechanického poškození. S odstraněným obvazem pohybujte prsty podle potřeby, vždy s podporou nově obnažené pokožky druhou rukou.

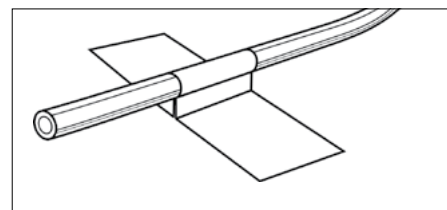
Techniky aplikace: zajištění hadiček



Překrytí páskou

Používá se pro krátkodobé aplikace.

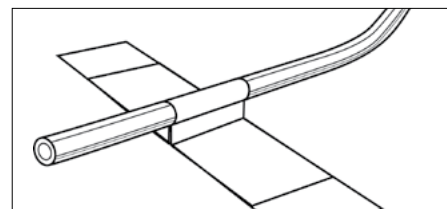
- Pečlivě umístěte pásku přes hadičku, lepicí stranou dolů, aniž byste způsobili tlak pod hadičkou.
- Stlačte pásku prsty okolo hadičky.



Zdvižení

Používá se ke snížení potenciálního tlaku pod hadičkou.

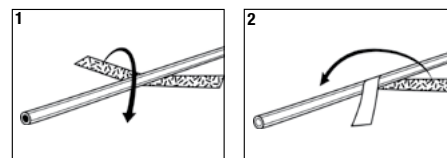
- Vycentrujte pásku přes hadičku: omotejte hadičku páskou.
- V místě, kde se páska setká, stiskněte obě lepicí strany k sobě. Zajistěte zbytek pásky k pokožce.



Zdvižení s podložením

Používá se v případech předpokládaného opak. tejpování.

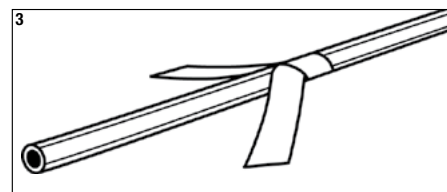
- Prodyšná šetrná páska může být umístěna na pokožku jako podložení pro aplikaci další pásky v určité oblasti.
- Když je zapotřebí výměna hadičky nebo opakované tejpování, odstraní se pouze horní páska; spodní vrstva zůstává nedotčena.
- Podložení může být také provedeno z hydrokoloidu.




Klička


Klička ve tvaru V k zajištění hadičky.

- Vycentrujte pásku, lepicí stranou nahoru, pod hadičku (Obr. 1).
- Přetáhněte jednu část pásky přes hadičku a zajistěte k pokožce (Obr. 2).
- Opakujte s druhou stranou pásky (Obr. 3).
- Tento způsob je nevhodnější pro tenké pásky nebo dělitelné pásky.

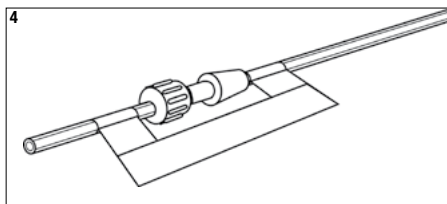
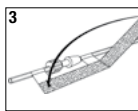
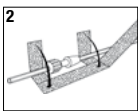
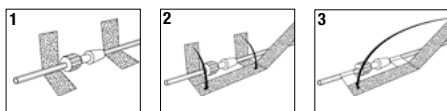


Klíč

 Lepicí strana pásky

 Nelepící strana pásky

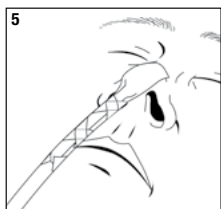
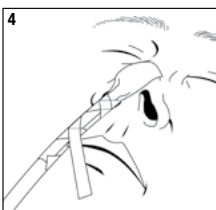
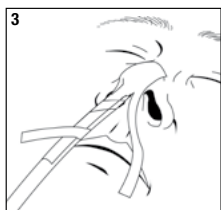
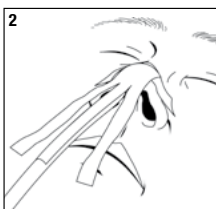
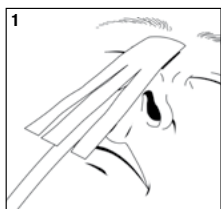
 Obvaz



Mústek

Používá se k zabránění rozvolnění spojení.

- Položte proužek pásky pod hadičku na každé straně spojení, lepicí stranou nahoru (Obr. 1).
- Umístěte další, delší kousek pásky, lepicí stranou nahoru, přes horní část prvních proužků (Obr. 2).
- Složte první proužek na polovinu přes hadičku k sobě (Obr. 2).
- Složte delší proužek na polovinu tak, aby uzavřel oba konce kratších proužků (Obr. 3).

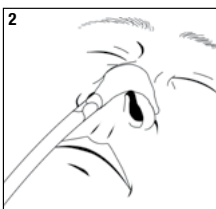
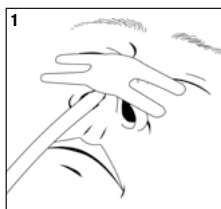


Rozdělení s kličkou

Dvě nebo tři rozdělení se často používají pro NG sondy.

Použijte pásku, která zůstane pevná i v prouzcích.

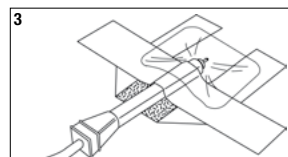
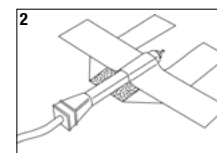
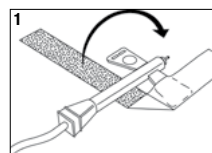
- Odtrhněte přibližně 10–15 cm pásky.
- Rozdělte pásku po délce do třech částí, nerozdělenou část ponechte nahoře. Nerozdělená část by měla být dostatečně dlouhá, aby sahala nejméně doprostřed nosu (Obr. 1).
- Zajistěte nerozdělenou část pásky k nosu (Obr. 1).
- Pevně přilepte střed "rozdělení" pásky dolů ke středu hadičky (Obr. 2).
- Omotejte druhý proužek kolem hadičky (Obr. 3).
- Opakujte v opačném směru, s třetím proužkem (Obr. 4).
- Alternativou jsou dva proužky bez středního páskového proužku.



Náplastová bandáž

Jedná se o alternativu k rozdělení s kličkou pro NG sondu.

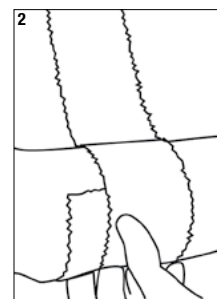
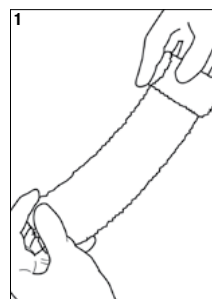
- Spodní část bandáže jsou omotány kolem hadičky, zatímco horní část a polštářky jsou zajištěny k nosu.



Tvar U nebo motýlek

Používá se k zajištění "motýlkové" jehly / katétru.

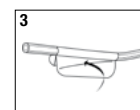
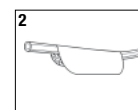
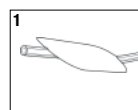
- Vycentrujte proužek pásky pod křídla, lepicí stranou nahoru (Obr. 1).
- Složte jeden konec pásky v pravém úhlu přes první křídlo, směrem k místu vstupu I.V. katétru a zajistěte k pokožce (Obr. 1).
- Opakujte postup pro zajištění druhého křídla.
- Umístěte další proužky pásky k zajištění křídel a hadiček (Obr. 2).
- Umístěte sterilní film 3M™ Tegaderm™ přes místo vstupu I.V. katétru (Obr. 3).



3M™ Coban™ fixační obinadlo*

Používá se k zajištění nebo podepření pomůcky bez použití adheziva na pokožce.

- Odмотejte přibližně 30 cm fixačního obinadla 3M™ Coban™ z role (Obr. 1).
- Bez natažení proveďte jednu otočku a překrytí (Obr. 2).
- Na překrývající se plochu zlehka zatlačte, aby zůstala na místě.
- Pokračujte v omotávání, bez napnutí.
- Po dokončení aplikace obvaz odstříhnete a zajistíte konec šetrným zatlačením na místo.



3M™ Tegaderm™ film

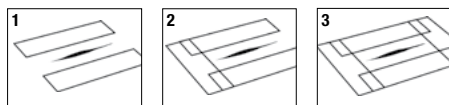
Používá se ke snížení tlaku pod hadičkou o velmi malém průměru, umožněním přemístění hadičky ze strany na stranu.

- Odstraňte krycí vrstvu obvazu Tegaderm™.
- Pomocí aplikačního rámečku jako vodička vycentrujte obvaz přes hadičku (Obr. 1).
- Zdvihněte hadičku v úhlu od pokožky, a současně aplikujte obvaz (Obr. 2).
- Stiskněte prsty lepicí strany k sobě, pod hadičkou (Obr. 3)
- Odstraňte rámeček a uhladte zbývající obvaz Tegaderm™ na pokožce (Obr. 4).

Poznámka: Ke zmenšení rizika dislokace katétru nebo hadičky se často používá smyčka z náplasti (Obr. 3).

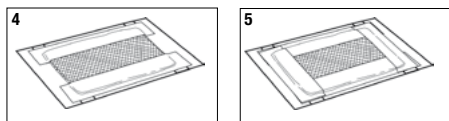
* Tento výrobek obsahuje přírodní latex, který může vyvolat alergickou reakci. Obinadlo 3M™ Coban™ je dostupné také bezlatexové.

Techniky Aplikace: zajištění obvazu



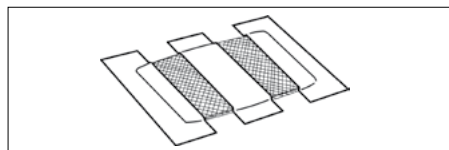
Rámeček

- Před aplikací obvazu můžete kolem místa ošetření umístit podklad páskou (Obr. 1–3).
- Umístěte obvaz přes ránu.
- Umístěte proužky pásky přes každý okraj obvazu, aplikujte na podložení, uhladte směrem od středu ven (Obr. 4–5).



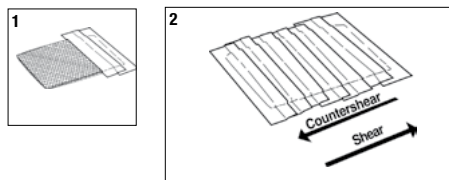
Proužky

Rovnoběžné proužky pásky jsou umístěny přes obvaz, s ponechanými otevřenými plochami mezi proužky.



Překrytí

Umístěte proužky pásky tak, aby okraje odolávaly nadzdvíhnutí/srolování vlivem tření. Proužky pásky jsou překryty na celém obvazu.





Jiné

3M™ Coban™ samolepící obinadlo* může být použito k zajištění obvazů bez pnutí na končetinách nebo prstech.

Komprese: Tlak je možné na obvaz zesílit pomocí pružné pásky nebo samolepícího obinadla. Stlačení by mělo vycházet z více vrstev obvazového materiálu, nikoliv z nadměrného napnutí pásky. Viz způsob aplikace pásky (str. 23). Jak bylo poznamenáno dříve, podráždění pokožky pod páskou může mít za následek vznik puchýřů a mělo by být co nejdříve ošetřeno. Při použití samolepícího obinadla 3M™ Coban™ jako elastického obinadla poskytujícího stlačení postupujte podle instrukcí.





Snížení rizika vzniku povrchového poškození pokožky souvisejícího s použitím adheziva

K povrchovému poškození pokožky může dojít kdykoliv při použití adhezivních výrobků. Nejběžnějšími problémy souvisejícími s tejpováním jsou stržení svrchních vrstev pokožky a puchýře způsobené napnutím pokožky. Mnohým z těchto poranění je možné zabránit správným výběrem a aplikací, včetně pečlivé přípravy pokožky a nakonec opatrnému odstranění pásky. Méně běžnými typy poškození pokožky jsou kontaktní vyrážky, folikulitidy a macerace. U malého procenta klientů může po odstranění adhezivního výrobku dojít k hypopigmentaci nebo hyperpigmentaci pokožky. Podobné problémy se mohou vyskytnout u náplastových stehů.

Problém	Popis	Prevence
 Stržení epidermis	Poranění vyskytující se tehdy, když je adhezivní spoj mezi páskou a pokožkou pevnější než spojení mezi epidermem a škárou pokožky. Při odstranění pásky zůstane epidermis prostředků na zvýšení lepidlosti pod páskou. Pak vzniká epidermální poškození nebo bolestivé obnažení kožní škáry. Rozsah je různý podle stavu pokožky, adhezivních vlastností a četnosti tejpování.	<ul style="list-style-type: none"> • Použijte šetrnou hypoalergenní pásku. • Pevnost adheziva volte podle aktuálních klinických potřeb a stavu pokožky. • Aplikujte pásku na čistou suchou pokožku. • Chraňte pokožku tenkou ochrannou vrstvou přípravku 3M™ Cavilon™ a před tejpováním ji nechte uschnout. • Jestliže se předpokládá opakované tejpování, aplikujte pásku přes podložku. • Věnujte pozornost šetrnému způsobu odstranění náplasti.
 Mechanické poškození způsobené pnutím	Nejobvyklejšími příčinami poranění pnutím je nesprávné natažení pásky při aplikaci a zduření pokožky pod nepoddajnou páskou.	<ul style="list-style-type: none"> • Aplikujte pásku bez napnutí / tahu. • Identifikujte pacienty s vysokým rizikem: s křehkou pokožkou, v nepříznivém zdravot. stavu (např. dlouhodobé užívání kortikosteroidů, podvýživa), nebo po chirurgických zákrocích, kdy se očekává edém nebo dráždění • Chraňte pokožku tenkou ochrannou vrstvou přípravku 3M™ Cavilon™ • Jestliže se očekává napuchnutí nebo pohyb, použijte pásku, která je elastická. Aplikujte pásku tak, aby směr tahu odpovídal směru napuchnutí. • Jestliže je to žádoucí, může být dosaženo tlaku opatrným stažením pásky přes obvaz a současným zajištěním pásky k pokožce, bez napnutí (viz strana 23) • Při známkách zduření nebo edému pásku uvolněte, přemístěte nebo vyměňte.
	U pásky aplikované pod tahem je chybně předpokládána zvýšená adheze. Jak podklad pásky vzdoruje natažení nebo získává svůj původní tvar, epidermis se začíná zvedat. Tím vznikají "puchýře" a napnutí", obvykle se vyskytující na koncích pásky.	<p>Poranění z pnutí pokožky se mohou také vyskytnout při edému, hematomu, nebo zduření deformujícím povrch pokožky.</p>

* Tento výrobek obsahuje přírodní latex, který může vyvolat alergickou reakci. Obinadlo 3M™ Coban™ je dostupné také bezlatexové.

Obvyklé problémy při aplikaci pásky

Problém	Popis	Prevence
 Nealergická kontaktní dermatitida	Nealergická kontaktní dermatitida může vzniknout při působení chemických dráždiv, jako jsou přípravky na zvýšení lepivosti, nebo některé pleťové přípravky. Postižené plochy budou odpovídat ploše expozice a mohou se projevit jako načervenalá, opuchlá, zpuchýřovaná, nebo mokvající pokožka.	<ul style="list-style-type: none"> • Před aplikací pásky zajistěte, aby byla pokožka čistá a suchá. • Chraňte pokožku tenkou ochrannou vrstvou přípravku 3M™ Cavilon™ a před aplikací pásky ji ponechte uschnout. • Vyhněte se použití přípravků na zvýšení lepivosti.
 Alergická kontaktní dermatitida	Alergické reakce jsou buňkami přenášené imunologické odezvy na konkrétní složku adheziva nebo podložení pásky a vyskytují se nepravidelně. U pacientů to může být chybně považováno za alergii na pásku, přičemž ve skutečnosti se u nich jednalo o nealergickou kontaktní dermatitidu. Klinické příznaky zahrnují dobře definované plochy erytému a edému. Mohou být přítomny puchýřky, stejně tak jako malé eroze.	<ul style="list-style-type: none"> • Identifikace pásky, která způsobuje přecitlivělost. • Mezi další možnosti může patřit zjištění alternativní hypoalergenní pásky nebo kontaktování výrobce pásky se žádostí o pomoc. • Použití tenké vrstvy přípravku 3M™ Cavilon™ nemusí alergické reakci zabránit.
 Folikulitida	Folikulitida je zánět vlasových kořínek způsobený holením, nebo zachycením bakterií.	<ul style="list-style-type: none"> • Pokud je nutné odstranit ochlupení, použijte clipper.
 Macerace	Macerace znamená změny pokožky projevující se při působení vlhkosti vůči pokožce po delší dobu. Pokožka se změní na bílou nebo šedou, změkne a zvrásní se. Rozmáčená pokožka je propustnější pro infekci a náchylná k poškození třením nebo drážděním.	<ul style="list-style-type: none"> • Pokožku s páskou udržujte čistou a suchou. • Pásku vyměňte, jestliže se znečistí. • Na vlhkých plochách použijte prodyšnou pásku. • Vyhněte se okluzivním páskám, pokud nejsou klinicky indikovány.

	Páska nelepi?	Pokožka je poškozená?
	Problém může být:	Problém může být:
Příprava pokožky	<ul style="list-style-type: none"> • Vlhká nebo mastná pokožka • Zbytky mýdla nebo kosmetiky • Dezinfekce obsahující povrchově aktivní látku nebo glycerin nezaschl 	<ul style="list-style-type: none"> • Příliš agresivní použitá dezinfekce • Citlivost na přípravek zesilující adhezi • Podrážděná / poškozená pokožka před aplikací náplasti
Technika aplikování/ odstranění	<ul style="list-style-type: none"> • Opakované dotýkání se adheziva • Podráždění v místě zamýšlené aplikace • Páska nebyla po aplikaci šetrně a pevně uhlazena • Mezi hadičkou / obvazem a páskou zůstaly mezery • Uvolněné konce pásky • Na pásce byla ponechána "záložka" • Hadička byla vystavena pnutí / tahu • Příliš mnoho vlhkosti (macerace) 	<ul style="list-style-type: none"> • Páska byla aplikována napnutá • Traumatické odstranění • Páska odstraněna pod úhlem • Při odstranění pásky není pokožka podeprná • Příliš mnoho pásky • Páska aplikována po celém obvodu plochy
Volba pásky	<ul style="list-style-type: none"> • Adhezivum není vyhovující pro konkrétní aplikaci, například: <ul style="list-style-type: none"> – pacient je velmi aktivní – pacient tahá za hadičku / obvaz – těžká pomůcka nebo hadička – nedostatečné upnutí smyčky • Tuhá páska pro přizpůsobení obrysům • Nevhodná páska vzhledem k vlhkosti pokožky nebo povrchu obvazu /přístroje • Adheze se může lišit v závislosti na typu pokožky a chemických poměrů v těle; jestliže jedna páska nepřilne, uvažte volbu jiné chirurgické pásky 3M 	<ul style="list-style-type: none"> • "Neelastická" páska použita v oblasti, která se "rozšířila" (např. edém, hematom, zduření) nebo je v pohybu • Agresivnější adhezivum než je zapotřebí • Okluzivní páska ponechána příliš dlouho • Pacient je citlivý na konkrétní adhezivum • Dráždivá páska nebo substance umístěna přes perforovanou nebo porézní pásku

Chirurgické pásky společnosti 3M™



3M™ Transpore™ bílá chirurgická páska

Šetrná, snadno dělitelná, prodyšná páska pro zajišťování obvazů nebo přístrojů k vlhké nebo suché pokožce.



3M™ Medipore™ chirurgická páska z měkké látky



3M™ Medipore™ H chirurgická páska za měkké látky

Měkká, roztažitelná, přizpůsobivá páska, která je šetrná k pokožce. Dostupná ve dvou typech adheziva, v šesti různých rozměrech.



3M™ Micropore™ chirurgická páska

Spolehlivá volba pro šetrnou, obecně použitelnou papírovou pásku.



3M™ Transpore™ chirurgická páska

Průhledná, snadno dělitelná, perforovaná plastická páska pro zajišťování obvazů a pomůcek.



3M™ Durapore™ chirurgická páska

Páska “jako z hedvábí” se silnou adhezí pro zajištění obvazů nebo pomůcek.



3M™ Látková adhezivní páska

Pevná, snadno dělitelná páska pro zajištění pomůcek a jednoduché fixace.



3M™ Microfoam™ chirurgická páska

Vysoce přizpůsobivá elastická pěnová páska pro aplikace se stlačením nebo zajištěním obvazů na náročných plochách.



3M™ Blenderm™ chirurgická páska

Okluzní, průhledná plastická páska, která chrání poranění před kapalinami a znečištěním z vnějšího prostředí.



3M™ Tegaderm™ + polštářek

Voděodolný absorpční obvaz pro ošetření rány po chirurgickém zákroku.



3M™ Medipore™ + polštářek

Šetrný, přizpůsobivý obvaz na různá poranění.



3M™ Steri-Strip™

Rychlé, účinné a oblíbené řešení pro uzavření a podporu rány.

Poznámky

Vzorkovník chirurgických pásek 3M™

3M™ Transpore™ bílá chirurgická páska

3M™ Durapore™ chirurgická páska

3M™ Medipore™ chirurgická páska z měkké látky

3M™ Látková adhezivní páska

3M™ Micropore™ chirurgická páska papírová

3M™ Microfoam™ chirurgická páska

3M™ Transpore™ chirurgická páska

3M™ Blenderm™ chirurgická páska